

Les effets du système solaire Nibiru :

Le grand scénario que les médias ne vous donneront pas
par Rolf Kenneth Myhre
Révisé et mis à jour: Août 4 2010.

Traduction à l'aide de google par Ben Garneau
(La traduction n'est pas parfaite – mais c'est quand même mieux que rien)

Version originale de ce document en anglais :
<http://fr.scribd.com/doc/46096564/Nibiru-Effects-of-the-Nibiru-Complex>



Nibiru sera à son plus proche de la terre -1750 fois le diamètre de la terre

Cet article est un suivi de l'article de Nibiru déclenche un déplacement de la croûte de la Terre en 2011.

L'arrivée de Nibiru à l'intérieur de notre système solaire en Mars 2003 a été enregistrée par les sismographes du monde entier (ZT note 1; ZT NOTE 2).

Dans cet article nous allons regarder de plus près, dans une perspective des Dires de Zeta, quel genre d'effets le système solaire Nibiru a déjà eu sur la Terre: géoscientifiques, météorologiques, biologiques, électromagnétiques et plaques tectoniques.

Table des matières

A) Effet de Nibiru: l'oscillation de l'axe de rotation de la Terre

A1: phénomènes météorologiques extrêmes

A1.1: chute catastrophique de la production alimentaire mondiale
alimentaire mondiale.

A2: l'augmentation de fausses informations des équipements GPS

B) Effet de Nibiru: les plaques tectoniques de la Terre sont arrachées et secouées les unes contre les autres et mises en mouvement

B1: phénomènes de zone de passage où les couches de roche sont tirés à part parce que la plaque tectonique est en cours d'élaboration dans des directions opposées en même temps.

B1.1: implosion d'Ouvrages d'art et de bâtiments; rupture de tuyaux et des câbles Internet

B1.2: effondrements de ponts

B1.3: gouffres

B2: Tremblements de terre

B3: L'activité volcanique

B4: Booms dans l'air, sous terre, grondements et ronflements

B5: La libération ou une pression accrue de gaz et de liquides dans les poches entre les couches de roche

B5.1: La terre libère du méthane puant; l'événement de Toungouska (1908)

B5.2: libération du gaz méthane et les oiseaux qui tombent du ciel

B5.3: pression dans les puits de pétrole et explosions

B6: Grand ajustements tectoniques

C) D'autres effets de Nibiru

C1: Les changements dans le champ magnétique de la Terre et de la magnétosphère

C2: Des anomalies dans l'orbite de la Lune autour de la Terre

C3: rayonnement accru de certaines particules du noyau de la Terre

D3.1: Augmentation de la fréquence d'albinisme

D3.2: Augmentation de la fréquence des mutants

C4: une augmentation des maladies mentales, immunodéficiences et infectieuses

D) Effets de la queue de Nibiru chargée électromagnétiquement

D1: boules de feu et météores

Perturbations électromagnétiques atmosphériques:

D2

D2.1: les satellites dévient de leur position ou menaçant de s'écraser sur la Terre hors de contrôle

D2.2: Massives pannes d'électricité à travers le monde

D2.3: accidents de trains et d'avions en raison d'une défaillance soudaine dans le système du signal électrique.

D2.4: Les compas biologiques deviennent en défaut

D3: les phénomènes d'hydrocarbures: «tours d'éclairage", néons, nuages, et spirales

D4: phénomènes de Glucides: "la manne et l'ambrosie du ciel"

D5: oxyde de fer qui colore la poussière de l'air et les eaux en rouge

A) Effet de Nibiru: Augmentation de l'oscillation de l'axe de rotation de la terre

L'orbite de la Terre autour du Soleil a été bloquée par Nibiru en Décembre 2003. Dans les mois suivant, la jumelle de la Terre, Vénus, s'est elle aussi bloqué dans son orbite, et fermé la Terre par derrière. La Terre était donc dans une constellation «piégé», qui au début de 2004 a eu pour effet que la Terre dans sa rotation diurne (24 heures) a une oscillation croissante dans l'axe imaginaire nord-sud.

En 2005, l'oscillation est passée à une inclinaison de 4-21 °, et a encore augmenté en 2007, avec une inclinaison de 19-38 ° (selon l'endroit où se trouve l'observateur sur le globe). En 2009, le pôle Nord de la Terre a été poussé toujours plus loin du Soleil, donnant dans l'hémisphère nord un hiver et un été plus froids. Environ le 20 Juillet, 2010 l'effet de la constellation piégé de la Terre atteint une nouvelle phase, dans laquelle l'oscillation a été remplacée par un effet de va-et-vient, hochet énergétique entre deux positions de la terre. Une équipe de tournage impliqué dans la fabrication du documentaire Before Tomorrow, sur les constats des Inuits sur les changements climatiques et la fonte de la glace polaire, ont été très surpris lorsque plusieurs groupes inuits, indépendamment les uns des autres, sans s'être consultés, ont commencé à parler de plusieurs symptômes de la Terre après avoir observé une oscillation marquée du spin de l'axe (source: Ian Mauro 25 novembre 2009). Les Inuits vivent sur tous les côtés de l'océan Arctique.

Les phénomènes météorologiques extrêmes:

A1 – températures extrêmes

L'oscillation croissante de l'axe de rotation de la Terre a entraîné des phénomènes météorologiques extrêmes, les températures extrêmes et les conditions météorologiques sans harmonie avec les saisons. Notez les marées hautes qui ont conduit à des inondations catastrophiques dans les zones où c'était hautement inhabituel. Exceptionnellement, nombreuses tornades et ouragans. Malstroms océaniques dangereux. La fonte de l'Arctique la banquise. Nouveaux et rares types de nuages.

- Les températures extrêmes (records de chaleur et de froid)

Les médias ont dans les dernières années été plein d'articles et de discussions sur le soi-disant phénomène du réchauffement climatique, comme une explication de plusieurs problèmes environnementaux et des crises [article Wiki: Global Warming].

On s'entend pour dire que la température moyenne de la planète a augmenté au cours des cent dernières années, de 1906 à 2005, à 0,74 ° C. Le consensus est que l'augmentation de la température jusqu'aux années 1950 vient de la nature elle-même. Le Phénomène de réchauffement de la planète est donc une querelle scientifique si l'augmentation de la température depuis les années 1950 est causée par l'homme ou la nature. Les sources naturelles à l'augmentation globale de 0,74 ° C peut être causée par le rayonnement solaire et / ou une augmentation de la chaleur à partir du noyau central qui atteint la surface de la Terre par l'activité volcanique sous-marine.

Le Groupe d'experts intergouvernemental sur l'évolution du climat (GIEC) conclut toutefois que l'augmentation des concentrations des gaz à effet de serre résultant de l'activité humaine comme la combustion de combustibles fossiles et d'augmentation de la déforestation sont la cause de la plupart des hausses de la température observée depuis le milieu du 20e siècle.

Les principaux gaz à effet de serre sont la vapeur d'eau, ce qui provoque environ 36-70% de l'effet de serre; le dioxyde de carbone (CO₂), ce qui provoque 9-26%, le méthane (CH₄), ce qui provoque 4-9%, et l'ozone (O₃), ce qui provoque 3-7%.

Comme il est difficile d'expliquer la vapeur d'eau comme une menace pour l'environnement, le GIEC a plutôt choisi de se concentrer sur la concentration de CO₂. Comme une question de fait, une augmentation de CO₂ rendrait tout simplement notre monde plus vert et plus luxuriant. Le niveau de CO₂ dans l'ère préindustrielle représente environ 0,028% de l'atmosphère de la Terre. Il s'agit principalement de l'augmentation de CO₂, ce rehausseur de luxuriance, de 0,028% à son niveau de 0,038% aujourd'hui, ce que GIEC impute l'augmentation de la température moyenne mondiale des cent dernières années, de 1906 à 2005, par 0,74 ° C.

Les détracteurs de ce point de vue , cependant, affirment que tous les faits indiquent que c'est l'activité solaire qui détermine le niveau de température sur la Terre, et que c'est le niveau de température détermine la teneur en CO₂.

Avec tout le cirque médiatique autour des questions de réchauffement climatique, et avec l'esprit rempli de théories, de diagrammes et des statistiques de Al Gore & Co., les gens ont raté le vrai spectacle météorologiques et géologiques qui se passe dans le monde depuis 2004.

Dans ce véritable show , les records de chaleur globales ne sont qu'une petite partie de la grande image, et cette petite partie est équilibrée par des records de froid mondiaux!

* Notes de ZT sur le réchauffement climatique :

* ZT Bulletin 30 Mars 2008. Records de froid dans le nord, et de chaleur dans le sud.

* ZT Newsletter Septembre 7 2008. La banquise arctique est en train de fondre.

* ZT Newsletter Février 8 mai 2009. Le motif de températures extrêmes devient plus complexe, prenant la forme de bandes verticales dans le monde entier.

* ZT Newsletter 2 Août 2009. Plus de 3000 records de froid aux États-Unis.

* Richard S. Lindzen: Résister à l'hystérie climatique.

Article daté du 26 Juillet 2009.

* ZT Newsletter Novembre 29 mai 2009. 7000 bâtiments se sont effondrés en Chine en raison de fortes chutes de neige. Les îles canari subissent les pires précipitations en 40 ans. Graves précipitations en Angleterre, ce qui entraîne une inondation régionale, a été estimée à se produire une fois tous les 1000 ans!

* ZT Bulletin 17 Janvier 2010. Dossiers froid et la neige partout dans l'hémisphère nord. L'ouest de L'Europe connaît l'un des hivers les plus froids depuis plusieurs décennies. L'est des États-Unis connaît l'hiver le plus froid depuis 1985. Séoul, en Corée du Sud, connaît la plus forte chute de neige depuis que les enregistrements météorologiques ont commencé en 1937. Pékin connaît l'hiver le plus froid depuis 40 ans.

* ZT Newsletter Juillet 11 mai 2010. Neige en plein solstice d'été en Autriche; avertissement de gel dans l'Oregon en Juin.

* ZT Newsletter Juillet 18 2010. Records de froid et de chaleur partout dans le monde à l'été 2010.

* Article Wiki: vague de chaleur de l'été dans l'hémisphère Nord 2010.



Le gagnant du Prix Nobel de la Paix Al Gore a fonctionné comme un énorme leurre avec son mythe du réchauffement climatique.

Note de ZT: Heralding:

"Les changements climatiques annonçant l'approche de la comète géante sera d'abord à l'intérieur des paramètres normaux. Tant que les climatologues peuvent trouver un modèle similaire dans les livres ou qu'un antécédent peut être trouvé, ils vont nous le faire savoir.

Autrefois, personne ne s'alarmait outre mesure. Le temps, après tout, est une source constante de conversation, mais l'intensité de ces discussions va changer lorsque les effets sur les chaînes alimentaires invoquées par l'homme va déborder à l'extérieur des limites familières. C'est à ce moment que la sonnette d'alarme s'éteint. Toutes les tentatives pour expliquer les changements fondés sur le réchauffement de la planète à partir de l'effet de serre se déroulera dans les méandres que le temps ne sera plus prévisible.

Des régions du monde qui ont été des déserts depuis le début de la mémoire de l'humanité deviendront des marais sous les pluies constantes et répétées. Les climats tempérés arrosés par des pluies douces et périodiques subiront des sécheresses incompréhensibles.

Puis ça va basculer, pour aucune raison apparente. La cause se trouve profondément dans le cœur de la Terre, une zone que les climatologues refusent de considérer, et donc leurs prédictions sur l'atmosphère ne seront jamais fondés sur des paramètres corrects.

Un autre indice, qu'on aurait du remarquer, est le réchauffement des océans de la Terre, dans le monde entier. Cela a été mesurée en hausse de 6 pouces, dans le monde entier, sur toutes les plages. Les eaux ont augmenté parce qu'elles sont plus chaudes, et l'eau chaude prend plus de place que l'eau froide, comme tous les livres de physique élémentaire l'enseignent. Comment se fait-il que le océans, même aux endroits très profonds et donc très froids, ont réchauffé ? Est-ce la montée presque imperceptible de la température de l'air, un degré ou deux, tel que rapporté à ce jour, qui en est la cause ? La chaleur monte, donc pourquoi cette légère hausse devrait-elle affecter les océans ?

Les météorologues vous diront que l'effet du réchauffement de l'air, ne causera pas le réchauffement des océans. Les océans sont plus chauds parce que le noyau de la Terre est plus chaud, et c'est ainsi parce que son frère se rapproche.

- Il y a plus d'inondations et de raz de marée (rien à voir avec les tempêtes et les tremblements de terre provoqués par les tsunamis)

* ZT Newsletter 27 mai 2007. Notez raz de marée haute.

* ZT lettre 5 Août 2007. Inondations dans le monde entier.

* ZT Newsletter Décembre 2 2007. Inondations.

* ZT Newsletter 2 Août 2009. des marées exceptionnelles.

* ZT Newsletter Juin 27 mai 2010. En seulement deux semaines crues extrêmes dans l'Oklahoma / Arizona, France, Chine, Brésil et au Canada.

- Ouragans et tornades

"Les Dires de Zeta Explication 5/31/2008: L'oscillation plus violente incite les tornades sur le continent Nord-américain de plusieurs façons. Tout d'abord, il entraîne la Terre sous sa couverture d'air deux fois par jour. Au cours de la Figure 8, le pôle nord de la Terre fait tous les jours, la Terre se penche d'abord sur son pôle nord magnétique opposé du Soleil quand il se lève au-dessus de l'horizon à l'aube, puis se penche sur son pôle nord magnétique opposé du Soleil vers l'autre direction avant du coucher du soleil. Depuis que le pôle nord magnétique est dans l'Arctique entre le Canada et la Sibérie, cette titube affecte principalement le continent Nord-Américain. Qu'advient-il lorsque le continent Nord-Américain sera poussé dans le nord du Pacifique à l'aube, et encore dans le nord de l'Atlantique au crépuscule? L'air froid est entraîné sur l'air chaud terrestre, et plus de tornades vont se former avec la rencontre de l'air froid et de l'air chaud.

- Précisément ce que les tornades ont besoin pour se former. Une tornade est un lac d'air froid au sommet d'une piscine d'air chaud. Les gouttes d'air froid, et des spirales comme il le fait. Comme le continent Nord-Américain est réchauffé à l'intérieur des terres en raison du changement de saisons, le contraste entre l'air sur les océans nordiques et l'air intérieur a augmenté. Ainsi, l'augmentation dans des tornades en mai se constate. Que se passera avec le réchauffement du continent durant l'été, ce qui augmente le contraste?

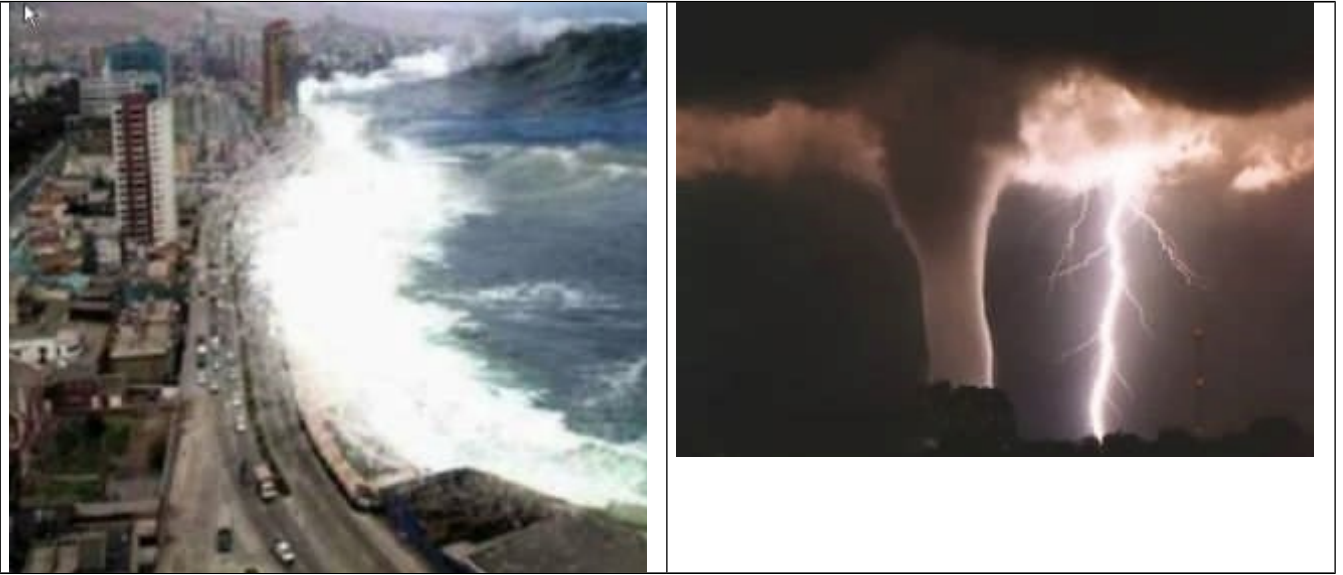
L'air froid conduit au sommet de l'air chaud va maintenant se trouver un meilleur contraste et les tornades va augmenter! "

* ZT Newsletter Mars 9 mai 2008. Tornades sur toute l'Europe.

* ZT Newsletter 1 Juin 2008. Notez nombre élevé de tornades aux États-Unis.

* ZT Bulletin 21 Septembre 2008. L'ouragan Ike qui a balayé le Texas.

* ZT Newsletter 4 Avril 2010. Les deux premiers ouragans / cyclones jamais enregistrés sur la côte est de l'Amérique du sud , a eu lieu en Mars 2004 et Mars 2010.



Vague de marée haute et tornade

Tourbillons océaniques

Remarque ZT: Vortex de l'océan:

«Ces tourbillons géants ont été enregistrées par les anciens, leurs navires à l'occasion ont été pris dans un tourbillon lors d'un basculement des pôles.

Lorsque l'un d'eux a réussi à s'échapper, le récit a été dit et consigné. Cependant, comme les autres contes générés avec de basculement des pôles, ces contes sont considérés comme des mythes ".

* ZT Newsletter Décembre 16 2007. un navire perdu dans un malstrom au large des côtes de Taiwan.

Grêle

Bulletin ZT 16 décembre 2007:

«Nous avons mentionné à plusieurs reprises les effets de l'oscillation de la Terre, tels que des boucles de courant-jet et des changements de température extrême. Où en général l'atmosphère entraîne avec la surface de la Terre, il ya un décalage, ce qui provoque les vents dominants de l'ouest. Lorsque la Terre est tirée sous une masse d'air d'une température différente, de l'air peut monter ou plonger, le scénario typique d'un orage d'été.

Mais qu'est-ce qui se passe quand une telle masse d'air est tirée par une autre, et qu'ils sont retournés à son ancienne position? Au lieu d'une formation de cumulo-nimbus, le processus est abandonnée, laissant une couche de nuages lourds chargés d'humidité à la place. C'est cette formation de nuages qui n'a été vue que récemment, qui a seulement commencé depuis 2004 et c'est lié à l'oscillation de la Terre. "

Types rares et nouveaux de nuages

ZT GPL 6 juin 2009. À propos de la formation de "nuage d'oscillation":

"Un autre mythe rapporté dans le folklore concerne la grêle sévère, l'un des fléaux qui a frappé les Égyptiens pendant la période menant à l'exode juif. Le dernier basculement des pôles s'est produit à l'époque de Moïse, Il ya environ 3600 ans, et la température au temps des plaies et du déplacement lui-même ont été enregistrés à la fois dans le livre de l'Exode et par les Égyptiens. Ces deux contes contiennent des récits de grêle sévère, et les descriptions sont remarquablement similaires. "



Malstrom océanique et nuage d'oscillation

A1.1: chute catastrophique de la production alimentaire mondiale, qui se traduit à nouveau par une pénurie alimentaire mondiale.

Les résultats météorologiques extrêmes dans une chute catastrophique de la production alimentaire mondiale, qui se traduit à nouveau en pénurie alimentaire mondiale. La pénurie alimentaire mondiale a atteint un nouveau niveau en l'an 2000, lorsque la pénurie alimentaire a été signalé dans 77 pays.

De ZT Bulletin 23 Décembre, 2007,

"Les pénuries de récoltes ont augmenté de façon exponentielle en 2000, et d'ici la fin 2002, un rapport de l'ONU a documenté la mesure que le monde entier, dévastatrice, et en raison de problèmes météorologiques connexes. Mais les médias ont été toujours sous-médiatisé des pénuries de cultures ... En 2007, le fait que les pénuries de récoltes se produisaient et que les greniers s'épuisent était enfin admis, et le prix des aliments était en hausse de façon spectaculaire ".

* ZT Bulletin 23 Décembre 2007. Un résumé des débats.

* ZT Bulletin 6 Avril 2008. Aller dans le prix du riz, des coupons alimentaires et les soupes populaires sont réintroduits.

* ZT Newsletter Février 15 mai 2009. Un rapport de Global Research, la sécheresse est la principale raison pour l'arrêt de la production de l'alimentation, de l'Australie aux USA et en Amérique du Sud.

* ZT Bulletin 21 Juin 2009. Rapport de l'ONU affirme que un milliard souffrent de la faim.

A2: L'augmentation des mauvaises informations des GPS

L'augmentation de l'oscillation de la Terre est la cause de l'augmentation des résultats erronés dans l'augmentation de la désinformation de l'équipement GPS, car cette information est basée sur des calculs mathématiques de temps et les distances qui ne prennent pas l'oscillation de la terre en considération

[Wikiartikkel:

Global Positioning System]. En mai 2009, le gouvernement américain a commencé à répandre la désinformation quant à la cause que l'équipement GPS va commencer à faire défaut en 2010, accusant le manque de travaux d'entretien sur le réseau des satellite GPS.

* ZT Bulletin 23 mai 2009. Introduction à la discipline.

* ZT Newsletter Mars 29 mai 2009. A propos du sous-marin nucléaire USS Hartford qui est entré en collision avec un autre Navire américain, et sur d'autres accidents de sous-marins ces dernières années.

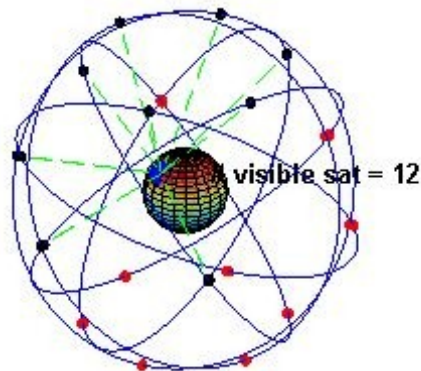


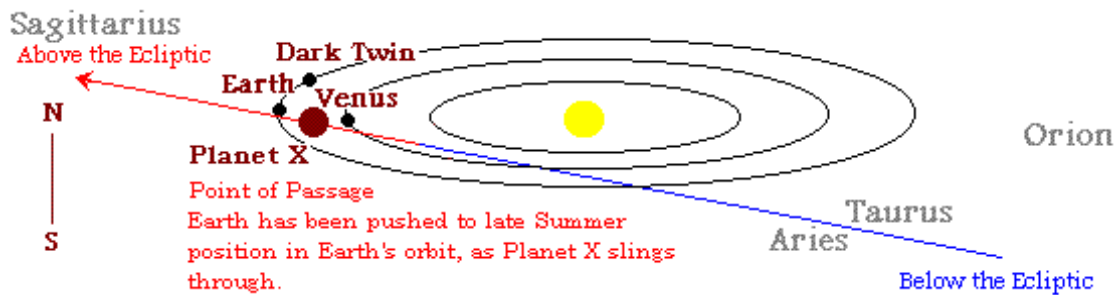
Illustration du réseau satellite GPS

B) Effet de Nibiru: les plaques tectoniques de la Terre sont déstabilisées et secouées les unes contre les autres et se mettent en mouvement

Selon Les Dires de Zeta, la Terre a depuis 2003 été prise au piège dans une constellation de quatre autres planètes: Nibiru en avant et se déplaçant en trajectoire de collision avec la Terre, une planète jumelle de la Terre venant de derrière et se déplaçant également en trajectoire de collision avec la Terre, Vénus en orbite voisine sur le côté intérieur gauche (si l'observateur est debout sur le pôle N vers l'avant dans l'orbite de la Terre), et Mars en orbite voisine sur le côté extérieur vers la droite (si l'observateur est debout sur le pôle N vers l'avant dans l'orbite de la Terre). Dans cette constellation piégée, la Terre est constamment tirée vers l'avant et vers l'arrière, donnant une sorte de coup de fouet qui a mis les plaques tectoniques sous une pression énorme. En outre, il y a le vacillement de l'axe de rotation de la Terre, de sorte que les hémisphères Nord et Sud sont étirés dans des directions opposées.

Tout d'abord, l'hémisphère nord est étiré vers l'est (dans le sens de la rotation de la Terre), tandis que l'hémisphère sud est freinée. Vers l'ouest, puis l'hémisphère sud est étiré tandis que l'hémisphère nord est freinée. Les Dires de Zeta appellent cela l'effet de couple. Plus l'effet coup de fouet cervical et l'effet de couple deviennent plus puissants, plus nous arrivons au déplacement de la croûte terrestre, et ces effets sont reflétés dans des phénomènes de plus en plus dramatiques liés à la tectonique des plaques.

Les drames tectoniques font parfois fois la une des nouvelles, comme les tremblements de terre catastrophiques, mais les médias présentent la plupart des manifestations de la tectonique des drames comme des événements isolés "juste en passant". Les médias accordent toute l'attention sur les conséquences des manifestations, comme les tragédies personnelles et les pertes socio-économiques liées aux tremblements de terre, laissant le lecteur dans l'obscurité des causes profondes derrière les manifestations.



La Terre étant piégé dans une constellation de quatre planètes, dans cette position, étant tiré vers l'avant et vers l'arrière.

La tectonique des plaques est une sous-discipline géoscientifique avec statut de théorie scientifique qui prévaut sur les mouvements de la croûte terrestre. La tectonique des plaques a eu sa percée à la fin des années 1960, et a apporté une nouvelle vie à l'hypothèse de Alfred Wegener (1880-1930) au sujet de la dérive des continents à partir de 1915. Dans la perspective des Dires de Zeta, la plus grande faiblesse de la tectonique des plaques est la façon dont elle est enracinée dans le dogme de gradualisme au lieu du catastrophisme [Article Wiki: Le catastrophisme].

Le catastrophisme, c'est l'idée que la Terre a traversé à plusieurs reprises mondialement et sur de courtes durées des cataclysmes, qui concerne les déplacements de la croûte terrestre.

Commençons par la version de Dires de Zeta sur l'origine de la Terre. Une planète d'eau, qui, selon Zecharia Sitchin était appelé Tiamat par les Sumériens, a eu son orbite autour du Soleil, à l'endroit où l'orbite actuellement la ceinture d'astéroïdes, entre Mars et Jupiter.

Au cours de l'un des passages de Nibiru grâce à l'écliptique, l'une des nombreuses lunes ou des météores dans sa queue est entré en collision avec Tiamat, brisant Tiamat en plusieurs morceaux.

Le plus gros morceau est devenu la Terre et les océans du monde se précipitèrent vers le bas dans le cratère d'impact géant, qui devient ainsi le bassin de l'océan Pacifique.

La Terre a ensuite obtenu l'orbite d'aujourd'hui.



On peut imaginer cela comme une illustration d'une des lunes de Nibiru s'écrasant avec Tiamat, la création du bassin de l'océan Pacifique.

Quand les océans du monde furent précipités vers le bas dans le bassin de l'océan Pacifique, un monde fait de plateaux océaniques bordé de crêtes collés au-dessus surgit de l'océan pour la première fois, ainsi que la boue et les coquillages. Ainsi a émergé le supercontinent original que Wegener dans son hypothèse suppose doit avoir existé, et qu'il nomma Pangée.

Au sommet du mont Everest on peut encore trouver des coquillages, ce qui montre que cette crête était autrefois océanique.

Les Dires de Zeta rejettent la théorie de la dérive des continents, au moins dans le sens où les continents s'éloignent l'une de l'autre très , très lentement.

Les Dires de Zeta prétendent au contraire que la tendance générale est que les déplacements de la croûte de la Terre résultent des fracturations , rifting et enfin séparation des plaques tectoniques (note ZT: Continental Drift).

Ainsi, au lieu de parler de la dérive des continents, il serait préférable de parler de rifting de la plaque et de fractionnement. La tendance générale du déplacements avec leur rifting de la plaque et le fractionnement est que la Terre, comme une planète navigue dans l'espace, devient de plus en plus équilibrée et harmonisée qui concerne la répartition géographique des océans et des continents. Selon la tectonique des plaques, la croûte terrestre est constituée de sept plaques tectoniques principales et de 30-40 plus petites étant en étroite relation les unes avec les autres. (article de Wiki: Liste des plaques tectoniques).

Les frontières entre les plaques sont appelés plaque frontières. Il existe trois types de plaque frontières:

* Limite convergente, ou par collision. Ce sera causé soit dans une zone de subduction où une plaque océanique se déplace sous une plaque océanique ou continentale, ou à une collision continentale entre deux plaques continentales menant à la formation de montagnes (comme l'Himalaya). Les zones de subduction entraînent d'énormes tremblements de terre et de profondes fosses océaniques.

* Frontière divergente, ce qui signifie que les deux plaques s'éloignent les uns des autres. Il en résulte une zone d'étalement avec la formation d'une nouvelle croûte entre les deux plaques. Ces zones peuvent se former dans le milieu de continents, mais finissent par former des bassins océaniques. Frontières divergentes au sein de continents qui produisent initialement des failles, qui produisent des rifts. Les frontières de plaques divergentes les plus actives sont entre les plaques océaniques, où crêtes médio-océaniques (comme la dorsale médio-atlantique) qui sont formés dans les zones d'étalements du sol de la mer.

* Faille transformante (ou transformer limite) se produisent là où les plaques glissent les uns par rapport aux autres, sans que la croûte soit ni détruite ni créé.

Les frontières de plaques représentent des zones fondamentales de perturbations tectoniques, presque tous les tremblements de terre et volcans en activité se produisent ici. Les rifts peuvent être des interplaques (dans une limite divergente) ainsi que intraplaque (une plaque dans le procédé d'être cassée en deux). Les failles intraplaques selon les Dires de Zeta mentionnées plus fréquemment, sont la vallée du Rift en Afrique de l'Est (Wiki article: Rift est-africain) et la faille de New Madrid, Zone sismique dans l'Est des USA (Wiki article: New Madrid Seismic Zone).

Nous allons maintenant aller de l'avant dans le temps et voir ce qui va se passer, selon les Dires de Zeta, à l'heure du point culminant du déplacement de l'écorce Terrestre.

note ZT: Le scénarios : "La scène ayant été fixé, alors, les étapes du mouvement de la croûte pendant l'heure du changement sont les suivantes:

1. Comme le pôle Sud, saisi par le passage du pôle Nord de la 12ème Planète [Nibiru], progresse vers le nord, la croûte est déchiré du noyau et libérée de cette manière, ce qui permet des points de tension pré-existant pour se détendre. Ainsi, l'Europe et l'Afrique lors du déménagement plus à l'est, ce qui permet à l'Atlantique de se déchirer pendant la déplacement vers le nord.

2. L'effet immédiat de la plaque massive du boîtier en Europe, la Russie et le Proche-Orient [la plaque eurasienne] le mouvement est ressenti plus fortement en Inde, l'Himalaya est entraînés en Inde en ce moment, submergeant efficacement ce pays en un clin d'oeil.

3. L'effet de la plaque indo-australienne en prenant une plongée dans l'Himalaya est de soulager les tensions le long du Rift africain, tel que cela s'étire, rapidement, mais en étapes frissonnantes avec des ajustements s'arrêtant et avec des pauses et frémissements. En essence, le mouvement vers l'est du continent africain est un élan de création de cette déchirure.

4. Au cours de la déchirure du plancher de l'océan Atlantique et du nord qui glisse ou le continent nord-américain, une déchirure qui existe déjà dans la Voie maritime du Saint-Laurent s'étire encore, essentiellement le maillon faible de cette masse qui s'est tenue à autant de points de l'autre côté de l'océan Atlantique. Le Canada progresse vers le nord, tandis que le reste des Amériques s'accroche au Rift Atlantique alors qu'il sépare.

[Rolf Kenneth: Pour ceux qui ne connaissent pas la Voie maritime du Saint-Laurent, c'est le nom commun pour un système de canaux qui permet aux navires océaniques de se rendre de l'océan Atlantique aux Grands Lacs d'Amérique du Nord. Le Rift Mid-Atlantic est une vallée profonde qui longe l'axe de la dorsale médio-Atlantique sur près de sa longueur entière. Cette faille, qui est volcanique active, marque la frontière réelle entre quatre plaques tectoniques géantes: la plaque eurasienne et la plaque nord-américaine dans l'Atlantique Nord et la plaque africaine et le Sud Plaque américaine dans l'Atlantique Sud.]

5. Le mouvement de la plaque massive en Europe, en Russie et en Asie [la plaque eurasienne] à l'Est devrait également se déchirer, cette plaque le long de l'Himalaya, comme nous l'avons dit, la création d'une baie intérieure dans les terres russes juste pour ce qui est maintenant le nord de l'Himalaya. Cela découle, par à-coups et les larmes, pendant l'heure du changement, ainsi que

avec le déchirement du Rift africain.

6. Quand l'océan au large de la bosse du Brésil a atteint la position de l'actuel pôle Nord, le glissement de la croûte s'arrête, crée encore un autre drame. Les grandes plaques de l'hémisphère nord s'arrêtent, et tout ce qui suit les percute. Dans le cas des Amériques, ce qui constitue l'Amérique centrale et les Caraïbes s'effrite.

7. Dans le cas de l'Afrique, déjà le glissement vers l'est, la force est la poursuite du mouvement vers l'est, comme la subduction de la Plaque indo-australienne a déjà commencé, le maillon faible déjà établi et l'élan en cours.

8. Le carambolage est dans ce qui était l'ancien hémisphère Nord, et la compression du Pacifique est la création de la résistance que les plaques sont subduction sous les Amériques, puis au Japon explose [par de puissants volcanique éruptions] et l'Indonésie s'écroule. "
[Rolf Kenneth: Cliquez sur les liens pour voir une description plus détaillée des destinées du Japon et de l'Indonésie pendant l'heure du climax.
L'Indonésie est placé à la langue sud-est vulnérable de la plaque eurasienne].

9. [Le contenu du paragraphe 9 a été formulée clairement par Nancy Lieder dans un email privé à Rolf Kenneth.

Il va comme ceci:] La plaque antarctique, qui est la cinquième plaque du monde, a ses limites adjacentes à six autres plaques, parmi lesquelles la plaque Pacifique d'un côté et de l'autre côté de la plaque sud-américaine et partage la plaque africaine de l'Atlantique Sud entre eux.

L'océan Pacifique est comprimé, ce qui signifie que toutes les plaques dans cette zone seront poussées au-dessous ou au-dessus de l'autre. Sur la côte Pacifique, la plaque antarctique sera enfoncé par une autre plaque. La plaque antarctique est, cependant, de structure très solide, donc au lieu de rifting et la séparation en deux, il va basculer vers le haut sur la côte atlantique. Cela se traduira par de nouvelles terres émergeant de la mer, entre les pointes sud de l'Amérique du Sud et en Afrique. L'inclinaison vers le haut sur l'Atlantique côté va se passer presque sans résistance, depuis l'océan Atlantique sera rifting et en expansion.

Dans le reste de ce chapitre B, nous allons regarder de plus près divers phénomènes de la tectonique des plaques et les conséquences.

Ces phénomènes indiquent que les plaques sont maintenant exposés à des déformations et des contraintes sévères extra-ordinaires.

* Wiki articles: La tectonique des plaques; Liste des plaques tectoniques; dorsale médio-atlantique; Rift.

* ZT noter: Whiplash.

B1: Zone d'étirement, phénomènes où des couches de roche sont tirés à part parce que la plaque tectonique est tirée dans des directions opposées en même temps.

Les Dires de Zeta a introduit le terme «zone d'étirement», ce qui inclut à la fois interplaque et rifting intraplaque. Le terme est utilisé notamment en cas de rifting intraplaque en raison de la présence déchirante et secouante des plaques tectoniques. Quelques-unes de ces plaques sont en cours d'élaboration dans des directions opposées en même temps. Dans l'ouest de l'Arabie saoudite, non loin de la Mer Rouge, où la plaque africaine et la limite de l'action de la plaque arabe, on peut maintenant voir le développement d'un Rift gigantesque dans la terre (ici). Alors que certains tentent d'expliquer ce que "l'activité volcanique indéterminée», par les Zetas, les deux plaques vont aller en s'écartant au gré des changements de la Terre .



Une zone d'étirement en Arabie Saoudite en raison de deux plaques séparant.

La caractéristique des zones intraplaques extensibles, c'est que la pierre de fondation est en train de couler, à défaut et / ou de changer la position. En raison de Zetataalk ayant la population américaine que son principal objectif de la mission, la nouvelle zone sismique américaine de Madrid Est est la zone tronçon le plus fréquemment mentionné (article Wiki: New Madrid zone sismique).

* ZT noter: Zone extensible.

* Note ZT: Rip nord-américain.

* ZT Note: La zone d'étirement: ce sentiment d'amortissement.

B1.1: Implosion d'ouvrages d'art et de bâtiments ; rupture de tuyaux et des câbles Internet

Une des conséquences du naufrage des roches de fondation, à défaut de changer de position, c'est que les tuyaux et les câbles d'Internet posés sur une telle fondation sera étirée et viennent sous tension, et peut finalement se briser. Les structures, les bâtiments et des villes entières reposant sur une telle fondation peuvent s'effondrer et imploser.

* ZT Newsletter Février 10 2008. Des câbles Internet Offshore cinq miles de Alexandrie, en Egypte, les pauses.

* ZT Newsletter Février 24 2008. Un oléoduc et une raffinerie de pétrole au Texas explose.

* ZT Newsletter Mars 29 mai 2009. A implose construction allemandes; Zetataalk prédictions à partir de 2002.

* ZT Bulletin 16 mai 2009. Un gazoduc explose à Moscou; plus grande explosion depuis la Seconde Guerre mondiale.

* ZT Bulletin 23 mai 2009. Bâtiments implosion au cours de la même semaine à Tecumseh (Oklahoma), Waterloo (Iowa), Bristol (Pennsylvanie) et Walthamstrow (Royaume-Uni).

* ZT Newsletter Novembre 1 2009. Une explosion très puissante au Caribbean Petroleum Corp, en dehors de la capitale de Porto Rico. Stress entre deux plaques tectoniques a provoqué une conduite de gaz à pression, des étincelles ont été créés, et par conséquent l'explosion. L'explosion pourrait être comparée à un tremblement de terre de magnitude 2,8.



Une explosion très puissante au Caribbean Petroleum Corp le 24 Octobre 2009.

B1.2: Effondrements de ponts

Une des conséquences du naufrage des roches de fondation, à défaut de changer de position, soit à l'un ou l'autre des deux côtés d'une rivière, est que les ponts qui traversent la rivière peuvent être arrachés plus que ce qu'ils peuvent supporter, et l'effondrement.

* ZT lettre 5 Août 2007. Un pont à Minneapolis et un pont à Oroville, Californie, effondrement.

* ZT Bulletin 30 Septembre 2007. Un pont en construction s'effondre au Vietnam.

* ZT Bulletin 30 Août 2009. Pendant deux mois ponts se sont effondrés en Inde, en Irlande, Winnipeg, Iowa, Mexique et la Chine.



Pont sur la rivière Mississippi s'effondrer le 2 Août 2007.

B1.3: gouffres

Comme expliqué dans l'article Wiki gouffre, il peut y avoir plusieurs types de causes derrière l'apparition soudaine d'un gouffre. Les nouveaux gouffres selon les Dires de Zeta , sont tous liés à des zones étirées.

- * 13 des plus grands, plus étranges et plus dévastateurs gouffres sur Terre. Article dans WebEcoist, daté Août 26, 2008.
- * ZT Newsletter 1 Avril 2007. Plus de 100 gouffres dans la province du Guangxi, en Chine.
- * ZT Bulletin 11 mai 2008. Gouffres au Texas, à Mexico et Guatemala.
- * ZT Bulletin 23 mai 2009. Gouffres à Springfield (Missouri) et à Cleveland (Ohio).
- * ZT Newsletter 12 Juillet 2009. Gouffres dans le New Jersey et à Calgary, au Canada.
- * Les Dires de Zeta Bulletin 25. octobre 2009. Un gouffre est apparu au milieu d'une église à Naples, en Italie, en 23 septembre 2009.

* ZT Bulletin 16 mai 2010. 26 gouffres dans la province du Sichuan, en Chine. En Californie, deux voitures ont été avalées soudainement par un gouffre. Au Québec (Canada) un gouffre gigantesque avala une maison, plusieurs personnes se trouvant à l'intérieur de la maison sont morts.

- ZT Newsletter Juin 20 2010. En savoir plus sur le déclenchement de gouffres en Chine et au Guatemala.



Gouffres apparaissant soudainement dans Berezniki (Russie) et près de Guatemala City (Guatemala).



Un gouffre apparu dans San Carlo alle Mortelle église à Naples le 23 Septembre 2009.

B2: Tremblements de terre

Les tremblements de terre sont la libération d'une grande tension intraplaque. Presque tous les tremblements de terre sont interplaque, la tension est plus grande ici. les tremblements de terre sont relativement rares Intraplate, peu connus, et se produisent dans les zones de rift comme la zone sismique New Madrid . échelles de magnitude, comme l'échelle de Richter sont logarithmiques.

Ainsi, une différence d'amplitude d' 1,0 correspond à un facteur de 31,6 d'énergie libérée, qui est étroitement corrélé à sa puissance de destruction. A la différence de grandeur de 2,0 correspond à un facteur de 1,000 à l'énergie libérée.

- L'importance des séismes profonds

Les Dires de Zeta donne, dans la note ZT 15 Avril 1997, une explication de l'importance des séismes profonds. En outre, ils prévoient que les bases de données officielles du tremblement de terre pourraient bientôt retenir des informations sur la profondeur des tremblements de terre.

«L'un des signes les plus sûrs que l'excentricité courant des conditions météorologiques et de la diffusion magnétique accrue présenté par le noyau de la Terre et le réchauffement des océans de bas en haut ne sont pas simplement des variations sur la norme, est l'augmentation spectaculaire des séismes profonds, comme l'a noté depuis le milieu des années 1980.

Bien sûr, cela retient peu l'attention des médias, tout comme la diffusion magnétique augmentant n'est pas dans les médias, car ce sont des symptômes difficiles à expliquer. L'augmentation des séismes profonds, ceux qui indiquent des ajustements de la plaque au niveau le plus fondamental, sont en particulier un indice indiquant qu'un changement de pôle est dans un avenir proche de la Terre. Peu de tremblements de terre s'inscrivent à cette niveau normalement, comme la plupart des tremblements de terre enregistrés par l'homme sont sur la surface fragile et facilement émiettée.

La surface de claquement ou crumbing affecte l'habitat de l'homme directement, de sorte que les tremblements de surface sont remarqués. Les tremblements profonds sont ressentis, mais moins que ceux en surface.. Par conséquent les séismes profonds entraînent peu de dégâts, et obtiennent ainsi une faible couverture médiatique.

Cependant, comme un symptôme annonçant le basculement des pôles, les tremblements en profondeur sont extrêmement significatifs et plus important encore, inexplicables dans tout autre contexte. L'augmentation des séismes profonds est actuellement signalé, mais que ceux-ci augmentent et l'attention se concentre sur ce curieux symptôme, la disponibilité actuelle de ces statistiques peut être bloqué. Les données de tremblement de terre est signalé par endroit, la date et l'heure, l'ampleur de l'échelle de Richter, et sa

profondeur. Attendre ce dernier élément d'information pour être abandonné à l'avenir ".

- Augmentation exponentielle des tremblements de terre depuis 2007
Selon Les Dires de Zeta, c'est une augmentation linéaire du nombre et de l'ampleur des tremblements de terre de 2003 à 2006, et une augmentation exponentielle à partir de 2007 jusqu'à aujourd'hui. L'augmentation exponentielle est documentée concernant les tremblements de terre avec magnitude 4,9-5,9 (source). Cette augmentation exponentielle devrait se poursuivre jusqu'à ce que le déplacement de la croûte terrestre, qui permettra de libérer un enfer de tremblements de terre dans le monde n'a pas connu dans les 50.000 dernières années. Les répercussions dureront les cent prochaines années.

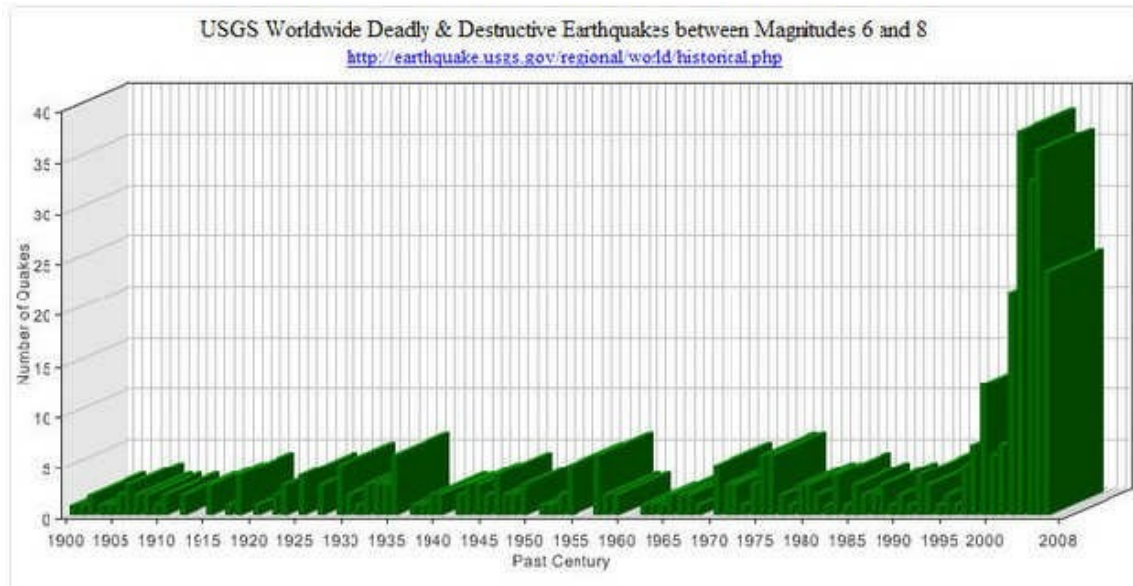


Diagramme de tremblements de terre dans le monde entier, M = 6-8, qui ont été meurtriers et destructeurs de 1900 à 2008.

- USGS a triché avec les statistiques du tremblement de terre depuis 2003
US Geological Survey (USGS) (site web), gestion d'une base de données officielle dans laquelle des tremblements de terre dans le monde entier sont en cours d'enregistrement, depuis 2003, a triché dans leurs rapports en enregistrant beaucoup moins de tremblements de terre et en leur donnant une grandeur inférieure aux chiffres réels. De cette façon, le gouvernement tente de présenter le présent dérèglement tectonique mondial moins alarmant qu'il ne l'est vraiment. Avec cette présentation moins alarmante, ils espèrent éviter les spéculations du public sur la cause de l'augmentation des tremblements de terre et de leur ampleur. Voir Bulletin ZT Décembre 24 mai 2006.

- Zetataalk bulletins discuter des tremblements de terre:

- * ZT noter Juillet 2004. Les tremblements de terre qui se produisent en même temps dans le monde entier ont commencé en Mars 2003 et un modèle a été créé depuis Mai 25, 2003.
- * ZT Bulletin 16 Septembre 2007. A propos des puissants tremblements de terre à Sumatra en Décembre 2004 et Septembre 2007.
- * ZT Newsletter Octobre 7 mai 2007. Tremblements de terre avec $m > 4$ mondial en même temps, une augmentation exponentielle a commencé.
- * ZT Newsletter Novembre 30 mai 2008. La tendance aux tremblements de terre, $M = 5-7$, dans le monde entier en même temps continue. FEMA avertit la population de la Nouvelle-Madrid Zone sismique sur les catastrophes possibles.
- * ZT newsletter 18 Janvier 2009. Les statistiques officielles du tremblement de terre 2002-08, montrant qu'il y avait une dramatique augmenter en 2007.
- * ZT Newsletter 12 Juillet 2009. Un schéma statistique pour la période 1900-2008, une récapitulation de l'USGS de triche avec les statistiques depuis 2003.
- * ZT GPL chat Janvier 16 mai 2010. Le tremblement de terre en Haïti le 12 Janvier 2010, n'était qu'un avant-goût de ce que qui va arriver à toutes les Caraïbes et en Amérique centrale. Selon Les Dires de Zeta, le tremblement de terre était loin plus puissante que l'ampleur officiel de 7,0. Voir aussi rapport de l'USGS.
- * Le tremblement de terre au Chili le 27 Février 2010. Le séisme, qui s'est produit au large de la côte de la Maule Région du Chili, était le cinquième tremblement de terre plus fort dans le monde depuis les enregistrements ont commencé autour de 1900. Avec d'une magnitude de 8,8, il était de 501 fois plus puissant que le 7,0 tremblement de terre en Haïti en Janvier.
- * ZT Bulletin 25 Avril 2010. Le tremblement de terre sur Mars 13-14 2010, sur le plateau tibétain, peut avoir tué jusqu'à 10.000 personnes. Le tremblement de terre a été mesurée à une amplitude de 7,1. Il s'agissait d'une

séisme intraplaque (contrairement à un interplaque), ce qui est relativement rare.



Tremblement de terre en Haïti le 12 Janvier 2010



Tremblement de terre au Chili le 27 Février 2010.

B3: L'activité volcanique

Smithsonian Institution est responsable du site Web du programme global de volcanisme, où l'on trouve des statistiques pour activité volcanique istorique, annuel et global. Le nombre d'éruptions par an ont été relativement stables au dernier siècle, et de 1960 à 2003 ont été stables entre 50-67 éruptions par an (source). Pour rechercher le nombre d'éruptions par mois ou par année, rendez-vous ici. Pour les années 2004-09, le nombre d'éruptions étaient un peu plus élevé que d'habitude:

2004 71
2005 73
2006 76
2007: 71
2008: 76
2009: 67

- ZT Bulletin 28 Mars 2010. L'éruption volcanique sur l'Islande est expliqué dans le contexte de l'expansion de l'Atlantique.

B4: Booms dans l'air, sous terre , grondements et ronflements

* ZT Bulletin 23 Mars 2008. À propos de barrages dans l'air.

* ZT GPL chat Novembre 29 mai 2008. À propos de bourdonnement souterrain.

* ZT Bulletin 16 mai 2009. À propos de barrages dans l'air et sous terre gronde.

B5: La libération ou une pression accrue de gaz et de liquides dans les poches entre les couches de roches

Lors d'un déplacement de la Terre , une croûte de végétation peut être coincée entre deux couches de roche, et il peut pourrir pendant des milliers d'années jusqu'à ce que les couches de roche pour quelque raison sont déchirées, par exemple, pendant le prélude à un prochaine déplacement. La putréfaction crée des gaz, comme le méthane inodore et le methanethiol à la très repoussante odeur. Des changements tectoniques peuvent réduire le volume de certains réservoirs de pétrole remplis, conduisant à une haute pression explosive dans les puits de pétrole.

B5.1: La terre libère du methanethiol puant; l'événement de Toungouska (1908)

Le méthaneithiol a une odeur pénétrante d'œufs pourris et de flatulences, (Wiki article: Méthaneithiol). Quand le methaneithiol piégé est libéré à partir de couches de roches déchirées, les humains dans la nature peuvent penser qu'ils sont proches d'un marais, tandis que ceux des villes peuvent croire qu'il ya eu une fuite de gaz. Certains mouvements de plaque tectonique peuvent causer des ajustements dans d'autres plaques, et ainsi déclencher un effet domino dans le monde tectonique entier.

Selon Les Dires de Zeta, 8 Janvier, 2007 n'était qu'un jour comme els autres, mais les rapports d'une odeur putride venant de partout dans le monde. Vu l'odeur globale , cela aurait pu être une journée «historique»!

* ZT note 9 Janvier 2007. À propos de l'odeur putride dans le monde entier le 8 Janvier 2007.

* ZT Newsletter Février 24 2008. L'odeur putride propos de partout dans l'Indiana.

- L'explosion de la Toungouska en 1908.

Un des grands mystères de la science est ce qui a causé l'explosion incroyablement puissante dans la Toungouska, au milieu de la Sibérie, le 30 Juin, 1908 (article Wiki: Toungouska événement). Les Dires de Zeta touche à cette question dans une réponse à une question (ZT chat Q & A 5 Juin, 2010):

"Le gaz méthane ... peut provoquer des explosions comme ce fut le cas pour l'explosion de Toungouska. Un séisme va diviser le permafrost, libérant du méthane dans l'air. Cette piscine de gaz a augmenté dans la haute atmosphère, le méthane étant plus léger que l'air, et finalement déclenché par la foudre, il a explosé. L'explosion a suivi le chemin de la hausse du méthane retour à la terre en Sibérie, dans Toungouska. Puis ce type de comportement explosif prévoir que tremblements de terre augmenter dans le monde? Oui, mais ces explosions sont extrêmement rares. "



Toungouska 1927 (19 ans plus tard!)

B5.2: Sortie du gaz méthane et les oiseaux abandonnent tombent du ciel

* ZT GPL chat 13 Mars 2010. Plus de 100 étourneaux sont tombés du ciel et se laissa tomber dans un seul jardin dans le Somerset, chacun avec du sang qui suinte de son bec et des griffes recroquevillées. Les Dires de Zeta explique qu'ils ont été victimes de méthane libérées de couches de roches.



Étourneaux morts s'abattent sur Somerset on March 7, 2010.

B5.3: haute pression et explosions dans les puits de pétrole

Les changements tectoniques peuvent réduire le volume de certains réservoirs de pétrole remplis, ce qui conduit à une explosion de hausse de la pression dans les puits de pétrole.

* ZT Newsletter Juin 13 mai 2010. À propos de la principale cause de la marée noire catastrophe pétrolière qui Deepwater Horizon déclenchée le 20 Avril 2010, et environ les deux autres puits de pétrole qui avaient des problèmes avec de problème de trop de pression

B6: Grand ajustements tectoniques

* ZT Bulletin 25 Avril 2010. Le fond de l'océan de mer de Corail près de l'Australie a probablement augmenté à 100 mètres en à peu près 24 jours en Mars-Avril. 500 kilomètres plus loin le niveau de la mer a chuté à 39 mètres.

C) D'autres effets de Nibiru

C1: Les changements dans le champ magnétique de la Terre et de la magnétosphère

Les Dires de Zeta réclamé en 1995, à la note ZT: champ magnétique, que le champ magnétique de la Terre ne sera pas affaibli, il sera juste changé de direction. Nouvelles National Geographic publié le 30 Juin 2008, la base de l'article Terre, champ magnétique

Évolution rapide, indique l'étude . L'étude citée montre que 2003 a été le début de changements prononcés dans Le champ magnétique terrestre. En Décembre 2008 la NASA informait d'une violation énorme dans la magnétosphère, à quatre reprises de la planète de la taille de la Terre. En Octobre 2009 , des images de la magnétosphère de la Terre ont montré qu'il était tordu. Le 31 Juillet 2010, le magnétosphère a été déformée sur le côté du soleil, qui, selon Dires de Zeta était la cause de l'effondrement du système de refroidissement de la Station spatiale internationale (ISS) le même jour. Les Dires de Zeta affirme que Nibiru était la principale cause des trois changements mentionnés dans la magnétosphère de la Terre, plus aux aurores (aurores polaires du nord) sur 4 août 2010. La NASA a expliqué les aurores comme un effet de CME réclamé le 1er Août 2010. Pour une récapitulation des trois événements, voir ZT Newsletter Août 8 2010.

C2 Anomalies de l'orbite de la lune autour de la Terre:

Des anomalies dans l'orbite de la Lune ont été enregistrés depuis Mars 2004. Les rapports sont venus de partout dans le monde que la Lune a été / est trop loin au nord de l'écliptique après la nouvelle lune, et trop loin au sud de l'écliptique après la pleine lune.

Cet itinéraire au-dessus et au-dessous de l'équateur de la Terre a fait l'orbite un peu plus courte, avec la conséquence que le cycle mensuel a été un peu plus court que d'habitude.

* ZT noter Mars 29 2005.

* ZT Newsletter Juillet 5 mai 2009.

C3: rayonnement accru de certaines particules fondamentales de la Terre

Selon Les Dires de Zeta a mentionné à plusieurs reprises que la présence de Nibiru s'est traduite par une augmentation de certaines particules à partir du Le noyau de la Terre. Ces particules n'ont pas encore été reconnus par notre science. Ces particules ont divers effets biologiques, génétiques, parmi eux une augmentation de albinisme et de mutants. Quelques nouveaux cas de buffles albinos ont suscité un grand intérêt chez les Indiens d'Amérique,

après avoir longtemps eu une tradition orale que la naissance de un buffle albinos signifierait la fin d'une époque.

C3.1: Augmentation de la fréquence d'albinisme

* Note ZT: White Buffalo.

* ZT collection de coupures de journaux.

* ZT Newsletter Juillet 15 2007. Dauphin rose, un résumé des débats.





Des exemples d'albinisme

C3.2: Augmentation de fréquence des mutants

En ZT Newsletter Novembre 18 2007, une étrange affaire d'un frère siamois est mentionné et photographié, "le Lakshmi déesse enfant ", suivie par ce commentaire:

"Jumeaux siamois ou jumeaux identiques ne sont pas rares. Jumeaux parasites se produisent également, où un jumeau identique est trouvé à se développer à l'intérieur du corps de la plus grande des jumeaux. À l'occasion, la faune se trouve avec des membres supplémentaires, et, dernièrement, les chatons naissent avec plus d'une tête. En 1995, l'apparition de grenouilles déformées frappées de nouvelles de plusieurs parties du corps supplémentaires, les jambes particulièrement supplémentaires. Par les Zetas, c'est un signe de l'accent mis sur la nature par des émanations du noyau de la Terre, le barattage de la Planète X s'approche".

C4: une augmentation des maladies mentales, l'immunodéficience et infectieuses

Les Dires de Zeta affirme qu'il y aura de nombreuses causes de l'augmentation des maladies mentales, immunodéficience et infectieuses dans la période qui a précédé le déplacement axial, y compris l'augmentation du rayonnement de certaines particules du noyau de la Terre. Le facteur le

plus important de la vitalité et de la maladie, cependant, sera toujours la volonté de survivre et de se battre. Quand la volonté est affaiblie, le système immunitaire va échouer, et puis on peut mourir de toutes sortes d'infections qui autrement ne seraient pas fatales.

* ZT noter: Prenez malade.

* ZT noter: Maladie d'émanation.

Note ZT: Morgellons.

D) Effets de la queue électromagnétique de Nibiru

D1: boules de feu et météores

L'explication officielle de l'augmentation du nombre de boules de feu et de météorites qui bombardent la Terre, fut en premier que ceux-ci étaient juste des satellites artificiels. Nous étions censés croire que l'espace est maintenant devenu tellement bondé avec des satellites qu'ils commencent à se planter les uns dans les autres !

Depuis Octobre 2009 La NASA a commencé à nous donner une autre explication, avec l'espoir que nous ne devrions pas être trop méfiants: Nous vivons un «essaim d'astéroïdes"!

* Article par Bonnee Klein Gilligan. Rapport global, en date du 21 Janvier 2009.

* ZT Newsletter Février 1 2009. Boules de feu à travers l'Europe et au Canada.

* ZT Newsletter Février 22 mai 2009. les boules de feu s'expliquent par le gouvernement comme d'une collision indésirable entre un satellite Américain et un satellite russe.

- ZT Bulletin 28 Juin 2009. L'armée américaine annonce que les bolides observés et les météores à partir de maintenant doivent être considérées comme des informations classifiées. Voir Leonard Davids article, militaire Hush-Up: Les cailloux venant de l'espace sont maintenant classifiés. Les astronomes ne connaissent pas la vraie raison derrière cette nouvelle politique, et sont "un peu vexés".

Selon Les Dires de Zeta, la véritable raison de la nouvelle politique est que le nombre toujours croissant de boules de feu viennent de la queue de Nibiru, autrement, aurait effrayé les astronomes. Ils auraient alors reconnu que la plupart des boules de feu viennent de la même direction.

- ZT Newsletter Novembre 29 mai 2009. Depuis Octobre 2009 La NASA a commencé à expliquer les boules de feu et météores comme étant «un essaim d'astéroïdes" . Trois d'entre eux se sont écrasés sur l'Indonésie, l'ouest américain et l'Afrique du Sud.

Le quatrième, "Asteroid 2009 VA", (voir la collection vidéo).



Fireball sur États-Unis »de la côte atlantique onMarch 29, 2009.

Perturbations électromagnétiques atmosphériques:

D2 Une introduction générale de la note ZT: Air France 447:

«Nous avons averti à plusieurs reprises que les perturbations électromagnétiques peuvent être attribuées à la queue chargée de Planète X se tourna vers la Terre. Il ya plus de preuves de cela, la dernière pièce unique de preuve une explosion de la magnétosphère terrestre. Le nombre de particules subatomiques dans le spectre électromagnétique , comme nous l'avons noté, est au-delà de ce qui imagine l'humanité. Lorsqu'une panne se produit sur le terrain, il est une panne. Les lumières s'éteignent, mais rien ne s'écrase au sol. Quand un échec massif, même temporaire, se produit dans un temps avion rattrape ceux qui sont touchés comme l'avion de ligne est temporairement hors de contrôle, et en Météo turbulent, peut s'avérer désastreuse. Est-ce que cet échec se reproduise plus? Nous avons souligné, à plusieurs reprises, que l'homme ne peut s'attendre à des problèmes avec leurs satellites et les réseaux électriques en raison de la queue chargée de la planète X qui s'échappent de plus en plus en direction de la terre ".

D2.1: les satellites tournant de sa position ou de s'écraser vers la Terre hors de contrôle

* ZT Newsletter Février 3, 2008 donne une récapitulation des commentaires dans les bulletins précédents.

D2.2: Massive pannes d'électricité à travers le monde

En Août-Septembre 2003, il ya eu plusieurs pannes d'électricité massives partout dans le monde civilisé. Il y avait des pannes d'électricité massives sur la plus grande partie de l'est de États-Unis et du Canada le 14 Août (blâmés sur une surcharge Niagara Mohawk Power Grid), à Londres le 28 Août, en Malaisie le 1er Septembre, dans le Yucatan (Mexique)

5 septembre, et toute l'Italie le 28 Septembre. Les Dires de Zeta a expliqué cela comme un effet de l'électromagnétique queue chargée de Nibiru étant balayé dans la direction de la Terre, et non pas comme une défaillance du matériel.

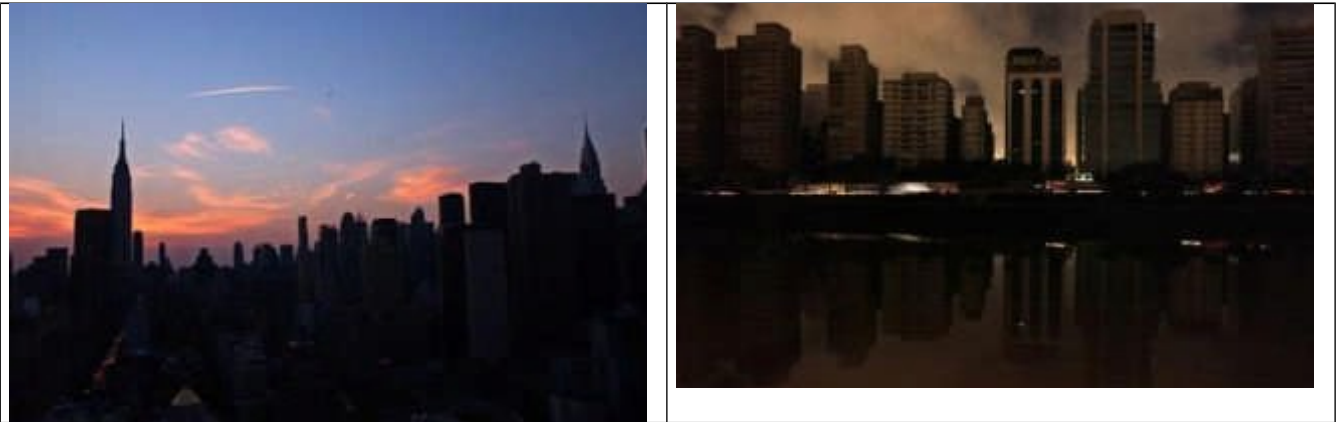
Le 10 Novembre 2009, une panne d'électricité massive a frappé les deux plus grandes villes du Brésil, São Paulo et Rio de Janeiro, et de grandes parties du Paraguay voisin, laissant des millions de personnes dans le noir après une centrale hydroélectrique ont déconnecté. Le Ministre de l'Energie brésilien Edson Lobão a déclaré que les autorités ne savaient pas ce qui a causé la panne sur le barrage d'Itaipu, qui chevauche la frontière entre le Brésil et le Paraguay, mais il croyait un "phénomène atmosphérique" ou "highintensity tempête "était à blâmer.

* ZT Newsletter Mars 2 2008. À propos de la panne d'électricité en Floride le 27 Février 2008, imputée à un mineur défaillance d'équipement dans un des sous-stations.

* ZT lettre 5 Avril 2009. A propos des pannes d'électricité en Août-Septembre 2003.

* ZT Bulletin 30 Août 2009. À propos de la puissante explosion, le 17 Août 2009, à la Sajano- Centrale hydroélectrique Shushenskoj.

ZT Bulletin 15. novembre 2009. À propos de la panne d'électricité au Brésil et au Paraguay le 10 Novembre 2009.



Panne d'électricité massive à New York le 14 août 2003, et à Sao Paulo (Brésil) le 10 novembre 2009.

D2.3: Train et accidents d'aviation en raison d'une défaillance soudaine dans le système de signal électrique

Les accidents décrits dans les bulletins d'information ci-dessous ont tous été analysés par Dires de Zeta à avoir été causé par les perturbations

électromagnétiques de la queue chargée de Nibiru. Sinon, on peut naturellement supposer plusieurs autres raisons de ces accidents.

* ZT Newsletter Mars 2 2008. Le 22 Février 2008, un B-2 bombardier furtif s'est écrasé au sol juste après décollage.

* ZT Newsletter Juin 7 2009. Le 1er Juin 2009, un avion de passagers, Air France vol 447, s'est écrasé dans l'Océan Atlantique.

* ZT Bulletin 28 Juin 2009. Le 22 Juin 2009, un accident s'est produit sur le métro de Washington DC lors de une formation empilée sur le dessus de l'autre.

* ZT Newsletter Juillet 19 2009. Le 5 Juillet 2009, un accident de monorail qui s'est passé à Walt Disney World.

* ZT Bulletin Avril 11 mai 2010. Toyota a rappelé 5,6 millions de véhicules en raison de soudaines et inexplicables problèmes d'accélération. Ce n'est pas une défaillance technique ou mécanique. Que la cause est électromagnétique perturbations dans l'atmosphère est devenue tellement évidente que la NASA a offert d'aider Toyota dans le Examen des problèmes!

* ZT chat Q & A 31 Juin 2010. L'accident de l'aviation au Pakistan le 28 Juillet 2010.

D2.4: Les boussoles biologiques se dérèglent

En ZT GPL chat 28 Mars 2009, il y est question de savoir pourquoi tant de baleines et de dauphins ont échoué ces derniers temps.

Les Zetas répondu:

"La boussole n'est pas fiable pour les dernières années, et plus récemment a obtenu très extrême dans sa variance. Beaucoup les animaux et les insectes ont une boussole biologique, l'enregistrement pendant les migrations où cette boussole prévues, et lorsque faire un voyage de retour en s'appuyant sur l'enregistrement et de vous accompagner. Si N sautes d'Pôle de la terre loin de l' appuyez sur la Planète X, qui est de plus en plus pointé son pôle N à la Terre, ces animaux ne sont pas donnés indices et visent à terre ou une rivière correcte. C'est triste à dire, cela ne fera que s'aggraver à mesure que les dernières semaines et le pôle décaler profilent à l'horizon. "



194 baleines et des dauphins échoués sur l'île King de la Tasmanie.

D3: les phénomènes d'hydrocarbures: «tours d'éclairage", néon nuages, spirales

Allan et Delair ont dans leur livre très intéressant, *Cataclysm: preuves irréfutables d'une catastrophe cosmique dans 9.500 avant Jésus-Christ* (1997, partie IV, chap. 11), discuté de la façon d'un déplacement de la croûte de la Terre astronomiquement déclenchée qui Il ya arrivées 11,500 années a probablement été associée à la chute des météores d'hydrocarbures tels que pétrochimie, bitume et le goudron. Les Dires de Zeta affirme quelque chose de semblable, que la queue de Nibiru a sali notre atmosphère avec des hydrocarbures inflammables. Ces hydrocarbures sont le composant de matériau à plusieurs nouveaux phénomènes lumineux dans le ciel. Ces phénomènes sont toutefois déclenché et mis en forme par diverses forces. Exemples: «tours d'éclairage», néon nuages, et le phénomène de spirale sensationnel sur le Nord Norvège le 9 Décembre 2009.

* ZT Bulletin 27 Janvier 2008. Tour d'éclairage sur l'Irak, le Canada et l'Allemagne en Janvier 2008.

* ZT Newsletter Février 24 2008. Tour lumière sur la Sibérie, le 17 Février 2008, déclenchée par des explosions dans un tuyau de gaz.

* ZT Newsletter 2. novembre 2008. Nuage de néon rose au-dessus de Londres le 2 Novembre 2008.

* ZT Bulletin n ° 20. desember 2009. Le phénomène de la lumière en spirale sur le nord de la Norvège le 9 Décembre 2009.

La cause de la spirale qui a plongé vers le sol est, selon Dires de Zeta, le même que pour d'autres phénomènes de spin dans l'air (comme tornades) et dans l'eau à la surface de la Terre: ils sont le reflet de la rotation dans le noyau de la Terre.

ZT Newsletter Juillet 25 2010. Chine: Tour Lumière du gaz méthane libéré de couches de roches.



Tour lumière sur la Sibérie le 17 février 2008



Nuage rose au-dessus de Londres le 2 Novembre 2008.



Le phénomène de la lumière en spirale sur le nord de la Norvège le 9 Décembre 2009, vers 8 heures.



Les Dires de Zeta voit un lien entre le phénomène de la lumière en spirale et les peintures rupestres de l'homme primitif et pétroglyphes (gravures rupestres)

où des motifs en spirale sont un motif commun.

* ZT chat Q & A 26 Juin 2010. Pourquoi le Soleil et la Lune voit plus souvent avec un halo? A est un atome d'halogène phénomène optique, formant un cercle autour du soleil, ou à l'occasion de la lune. Il fait que le soleil est réfractée dans les cristaux de glace hexagonaux en suspension dans l'atmosphère [article Wiki: halo à 22 °]. Un halo apparaît une deux ou trois fois par semaine en Europe, et est donc un phénomène assez fréquent. Réclamations Zetatalk, cependant, que, dans les dernières années, un autre

facteur a tourné vers le haut. Le complexe Nibiru a graissé l'atmosphère, et le graisse facilite les créations de halos autour du Soleil et de la Lune.



Sun auréole Lune auréole

D4: phénomènes de Glucides: «Manne et l'ambroisie from heaven»

Le livre de l'Exode, chap. 16, raconte comment les Juifs ont survécu au cours de leurs 40 années d'errer dans le désert en mangeant la manne que chaque matin avait été formé sur le terrain, aussi bien rosée et de givre. Il goûte comme honeycake. Les Grecs anciens appelaient ce miel au goût "pain céleste» pour ambroisie. Velikovsky, dans ses mondes de livres en Collision (1950, Partie I, chap. 6), a identifié la manne et l'ambroisie en hydrates de carbone. Les glucides sont de proches cousins des hydrocarbures. Les Dires de Zeta confirme que la manne et l'ambroisie étaient glucides formés dans le passage de l'air sur volcans actifs, dont il ya beaucoup de juste après un déplacement de l'écorce terrestre. Lorsque de grandes quantités de hydrates de carbone tombent dans l'eau, l'eau devient laiteuse. Ces terres où cela s'est produit étaient parfois connus comme les «terres de lait et de miel». Ceci est expliqué dans le bulletin ZT 27 Janvier 2008. Les Dires de Zeta cite un journal article à partir de Janvier 11, 2008: «Le ministère de l'Environnement du Nouveau-Mexique se penche sur ce qui a causé une étrange laiteux blanc pluie tomber sur le comté de Grant ... "Les Dires de Zeta confirme que cet épisode était un signe manne classique.

D5: oxyde de fer couleurs de la poussière de l'air et le rouge les eaux

Beaucoup de manuscrits anciens décrivent parfois cataclysmiques lorsque l'air et les eaux ont été colorée en rouge par la poussière qui fait de l'eau douce imbuvable. Les exemples sont le livre de l'Exode chap. 7:20-21,

l'Egyptien Ipuwer Papyrus, et la collection Maya Kiche d'histoires Popol Vuh. Velikovsky a discuté de ces descriptions antiques dans son livre Mondes en collision (1950, Partie I, chap 2.) Et Allan & Delair discutées dans leur Cataclysm du livre:

Preuves irréfutables d'une catastrophe cosmique dans 9.500 BC (1997, partie V, chap. 9-10).

Velikovsky (1950) et Allan & Delair (1997) ont identifié la poussière rouge comme l'oxyde de fer poussière d'étoiles filantes. Les Dires de Zeta confirme cette conclusion. Le 23 Septembre 2009, le monde a soudainement tourné rouge pour les citoyens de Sidney, en Australie, au cours de une tempête de poussière [voir article avec vidéo et photos). Beaucoup de fans de Zetataalk croyaient que la poussière d'oxyde de fer rouge dans la tempête de sable était venu de la queue de Nibiru. En ZT Newsletter 4 cependant, Octobre, 2009 Les demandes Zetataalk, que ce fer oxyde venu du désert australien, mais que l'oxyde de fer dans le désert était venu de la queue de Nibiru passages précédents! Le tableau ci-dessous donne un aperçu de la façon dont le monde va regarder dans les semaines avant et après la Terre déplacement de l'écorce.



Sidney le 23 Septembre 2009.

L'article ci-dessus est la suite de:

Nibiru déclenche un déplacement de la croûte de la Terre en 2011

Retour à:

* Cet article en norvégien.

Les Dires de Zeta-Nibiru-2011 La page de thème * Rolf Kenneth // Accueil



Fin de la traduction du document
La suite est un complément d'informations



Encore plus de lecture ...

- [Et le tiers de la mer devint du sang](#)
- [Ce reportage de la BBC confirme l'existence de Nibiru](#)
- [Un autre reportage de la BBC](#)
- [L'étrange oscillation de la terre](#)
- [Les astéroïdes commencent à arriver](#)
- [Minden , Louisiane - une météorite coupe un train en deux](#)

Un dossier complet

[La planète Nibiru , catastrophes naturelles et le déplacement des pôles](#)